

# LA PIROPLASMOSE DU CHIEN

## 1. QU'EST-CE QUE LA PIROPLASMOSE ?

C'est une maladie très fréquente en France, bien connue des vétérinaires.

Appelée aussi « babésiose du chien », c'est une maladie parasitaire dont l'agent « Babésia canis » est transmis par la morsure d'une tique qui est le vecteur.

Le parasite, le Piroplasma, passe dans le sang du chien, pénètre dans les globules rouges, s'y multiplie, provoquant l'éclatement de ceux-ci. D'autres globules rouges infestés vont se déformer et obstruent les capillaires sanguins, privant les tissus de l'oxygène nécessaire à leur bon fonctionnement.

Divers organes peuvent être également touchés : Le foie, les yeux, le cœur, les reins, les poumons...

C'est une maladie grave non transmissible du chien à l'homme.

## 2. REPARTITION GEOGRAPHIQUE :



Il faut une pique de tique pour contaminer un chien donc la répartition géographique et la fréquence d'apparition de la Piroplasmose suivent la distribution des tiques.

Avant le changement climatique, il y avait un pic de la maladie au printemps et surtout en automne, période de la chasse. Les chiens de chasse étaient souvent atteints.

De nos jours, avec les hivers plus doux et les températures trop chaudes, il est possible d'observer la présence de tiques toute l'année.

Le risque pour les chiens est partout.

En campagne, bien sûr, et aussi en ville dans les parcs. Il n'y a pas de races de chiens prédisposées, tout dépend du mode de vie de chien, casanier ou aventureux.

## 3. LES SYMPTOMES CLINIQUES :

La période d'incubation va de 7 à 21 jours. Le plus souvent après une semaine d'incubation on observe 2 formes de maladies :

### Forme non compliquée :

- Abattement brutal et très intense du chien.
- Perte d'appétit total.
- Fièvre franche et persistante (40°C pendant 48h dans 98% des cas).
- Muqueuses pâles, anémie hémolytique (destruction des globules rouges).
- Urines anormalement colorées (brunes à rouges).
- Ictère (coloration jaune des muqueuses).
- Dans les cas les plus graves : insuffisance rénale et/ou atteinte hépatique.

### Forme compliquée :

- Apparition d'un syndrome pseudo septicémique avec une inflammation générale et une atteinte multiviscérale. C'est une urgence, le chien doit être hospitalisé en soins intensifs.
- Le pronostic est alors beaucoup plus réservé même avec des traitements adaptés.

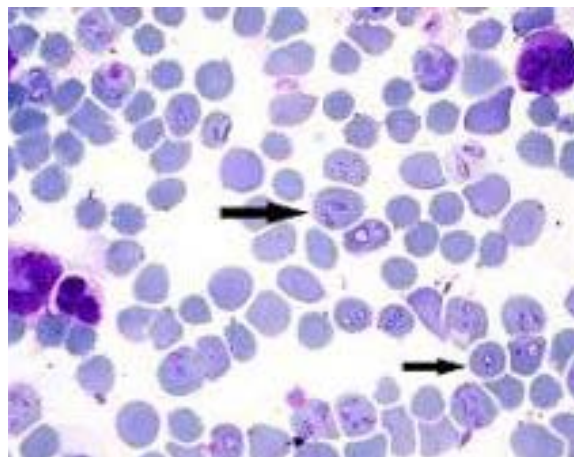
Dans tous les cas, il faut agir vite dès les signes cliniques développés par le chien. Il faut consulter un vétérinaire rapidement pour avoir plus de chances de sauver le chien.

#### **4. LE DIAGNOSTIC.**

Le vétérinaire fait un prélèvement sanguin au chien, il réalise un frottis coloré et observe les Piroplasmes dans les globules rouges. Voir la photo ci-contre.

J'ai assez souvent réalisé ce diagnostic au laboratoire dans lequel j'exerçais, les cliniques vétérinaires nous envoyaient les prélèvements effectués sur les chiens. Ceci n'est plus possible maintenant et les vétérinaires se sont équipés de divers automates.

Dans les premiers jours de l'infestation, le diagnostic est facile, les parasites sont nombreux dans le sang périphérique. Ils ressemblent au Paludisme chez l'homme qui envahit lui aussi les globules rouges et les fait éclater.



#### **5. LE TRAITEMENT :**

Il existe un traitement spécifique de la Piroplasmose, il consiste en une injection de Carbésia. C'est douloureux pour le chien et présente de nombreux effets secondaires, mais c'est le seul traitement efficace, associé à une réhydratation du chien et parfois à des transfusions sanguines.

L'amélioration clinique doit être rapide. Plus le traitement est tardif, plus le risque de complications est élevé avec un pronostic de plus en plus sombre.

#### **6. LA PREVENTION :**

Deux axes : la vaccination, la lutte contre les tiques.

La vaccination : Le vaccin contre la Piroplasmose présente une efficacité d'environ 80%. Plusieurs espèces de Babésia existent et le vaccin ne protège pas contre toutes les espèces et leurs variants.

Cependant la vaccination constitue une bonne prévention et permet de limiter les formes graves, mais elle n'empêche pas l'infestation.

Chez le chien une primovaccination se fait dès 5 mois par 2 injections à 3 ou 4 semaines d'intervalle. Selon le mode de vie du chien, un rappel se fait 1 à 2 fois par an.

La lutte contre les tiques : Différents anti parasitaires existent en collier, spray, pipettes et sont actifs pendant plusieurs semaines. Selon le mode de vie du chien ils sont à renouveler pendant certaines périodes ou toute l'année.

A noter qu'un chien qui a eu une Piroplasmose ne fabrique pas d'anticorps protecteurs et peut se ré-infester.

A noter aussi que certains produits peuvent être contre-indiqués chez les chiens en fonction de leur âge, leur race, leur état de santé. Demander toujours conseil à son vétérinaire.

Un examen minutieux et régulier du pelage du chien est nécessaire pour vérifier l'absence de tiques. L'utilisation d'un crochet à tiques peut être utile.

#### **7. CONCLUSION :**

La Piroplasmose est une parasitose grave qui peut être mortelle pour votre chien.

Une protection anti parasitaire contre les tiques est primordiale ainsi que l'inspection du pelage du chien après des promenades à risque. Si la tique est retirée moins de 24h après sa fixation, on diminue grandement le risque d'infestation. Les tiques transmettent d'autres maladies (la Parvovirose, l'Ehrlichiose....).

En cas de signes cliniques tels que ceux cités précédemment, consultez rapidement un vétérinaire.

Mireille YVON  
Docteur en pharmacie  
Biologiste médicale